

第 1 3 章 失業等給付について

失業等給付は、労働者が失業した場合及び雇用の継続が困難となる事由が生じた場合に、必要な給付を行うとともに、その生活及び雇用の安定を図るための給付です。失業等給付は大別して、求職者給付、就職促進給付、教育訓練給付、雇用継続給付の4種類に分けられます。

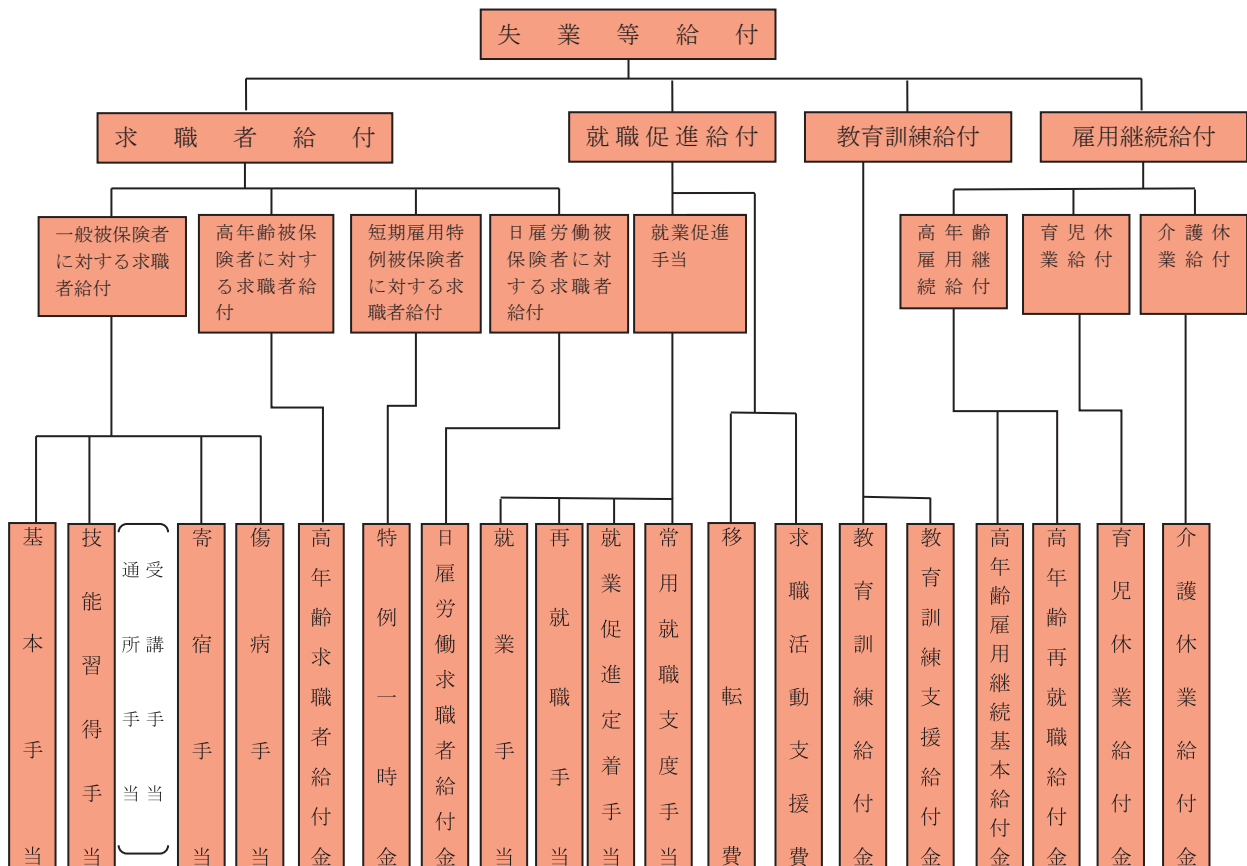
求職者給付は、被保険者が離職し、失業状態にある場合に、失業者の生活の安定を図るとともに、求職活動を容易にすることを目的として支給するいわゆる失業補償機能をもった給付です。

就職促進給付は、失業者が再就職するのを援助、促進することを主目的とする給付です。

教育訓練給付は、働く人の主体的な能力開発の取組みを支援し、雇用の安定と再就職の促進を目的とする給付です。

雇用継続給付は、働く人の職業生活の円滑な継続を援助、促進することを目的とする給付です。

以上を分類し、図示すると次のとおりです。



1 求職者給付

(1) 一般求職者給付

【基本手当】

イ 受給資格及び被保険者期間

基本手当は、一般被保険者が離職し、労働の意思及び能力を有するにもかかわらず職業に就くことができない状態にある場合で、離職の日以前2年間に、被保険者期間が通算して12か月以上（特定受給資格者又は特定理由離職者（151～152 ページ参照）については、離職の日以前1年間に、被保険者期間が通算して6か月以上ある場合でも可。）あったときに給付を受けることが可能です。

被保険者期間とは……

雇用保険に加入していた期間のうち、離職日から^{さかのぼ}遡った1か月ごとに区切っていった期間に賃金支払いの基礎となった日数が11日以上ある月を1か月と計算します。

ロ 受給期間

受給期間は、原則として離職の日の翌日から起算して1年間です。（その間に、後に述べる所定給付日数分を限度として基本手当が支給されます。）

ただし、以下の事情で今すぐ職業に就くことができない人は受給期間の延長が認められます。

なお、高年齢雇用継続給付や教育訓練給付の支給対象となる場合は、同時に適用対象期間延長の申請をしていただくこととなります。

(イ) 妊娠、出産、育児、疾病、負傷、子の看護及び一定のボランティア等の理由により引き続き30日以上職業に就くことができない日がある場合には、その日数を受給期間に加えることができます。ただし、受給期間に加えることのできる日数は**最大3年間**です。

→ 受給期間延長の手続は、離職後において、**その状態が30日を経過した日の翌日以降、早期に行っていただくことが原則**ですが、**延長後の受給期間の最後の日までの間であれば、申請は可能です**。受給期間延長申請書に離職票-2を添え、本人の住居所を管轄するハローワークに申請することになります。また、本人がハローワークに出頭できないときは、代理人又は郵送でも手続ができます。代理人の方が手続する場合には、委任状が必要ですのでご注意ください。

(ロ) 定年退職者等で、一定期間求職の申込みをしないことを希望する場合には、その日数を受給期間に加えることができます。ただし、受給期間に加えることのできる日数は**最大1年間**です。

→ 受給期間延長の手続は、**離職日の翌日から起算して2か月以内**に、受給期間延長申請書に離職票-2を添え、本人の住居所を管轄するハローワークへ、本人自身が申し出てください。

ハ 給付率及び日額

基本手当の日額は、原則として離職前6か月の賃金を平均した1日分の45%～80%を乗じて得られる額であり、以下の表のとおり下限額と、年齢区分により上限額が定められています。

《下限額》(平成30年8月1日現在)

賃金日額	基本手当日額
2,480円	1,984円

《上限額》

(平成30年8月1日現在)

年齢区分	賃金日額	基本手当日額
～30歳未満	13,500円	6,750円
30歳以上～45歳未満	14,990円	7,495円
45歳以上～60歳未満	16,500円	8,250円
60歳以上～65歳未満	15,740円	7,883円

ニ 所定給付日数

受給資格がある方で、被保険者であった期間及び離職理由等により以下の表のとおりとなっています。

① 一般の受給資格者(定年・自己都合等)

	10年未満	10年以上 20年未満	20年以上
65歳未満	90日	120日	150日

② 障害者等の就職困難者

	1年未満	1年以上
45歳未満	150日	300日
45歳以上 65歳未満	150日	360日

③ 特定受給資格者(倒産・解雇等により再就職の準備をする時間的余裕がなく離職を余儀なくされた方) 151～152ページ参照。

一部の特定理由離職者(※)(期間の定めのある労働契約が更新されなかったことにより離職された方) 152ページの1参照。

※ 特定理由離職者は離職日が平成34年3月31日までの方が対象となります。

年齢	被保険者であった 期間	1年未満	1年以上 5年未満	5年以上 10年未満	10年以上 20年未満	20年以上
		90日	90日	120日	180日	—
30歳以上 35歳未満	90日	120日※	180日	210日	240日	
35歳以上 45歳未満		150日※	180日	240日	270日	
45歳以上 60歳未満		180日	240日	270日	330日	
60歳以上 65歳未満		150日	180日	210日	240日	

※ 平成29年3月31日までに離職し、離職時の年齢が30歳以上35歳未満、35歳以上45歳未満で、被保険者であった期間が1年以上5年未満の方の所定給付日数は90日となります。

【技能習得手当】

受給資格者が、ハローワーク(公共職業安定所長)の受講指示により公共職業訓練等を受講している間は、基本手当のほかに技能習得手当(受講手当・通所手当)及び寄宿手当を受給することができます。

- ◎ 特定受給資格者（倒産・解雇等により、再就職の準備をする時間的余裕がなく離職を余儀なくされた者）とは、具体的には、下記の類型に該当する方をいいます。

1 「倒産」等により離職した者

- ① 倒産（破産、民事再生、会社更生等の各倒産手続の申立て又は手形取引の停止等）に伴い離職した者
- ② 事業所において大量雇用変動の場合（1か月に30人以上の離職を予定）の届出がされたため離職した者及び当該事業主に雇用される被保険者の3分の1を超える者が離職したため離職した者
- ③ 事業所の廃止（事業活動停止後再開の見込みのない場合を含む。）に伴い離職した者
- ④ 事業所の移転により、通勤することが困難となったため離職した者

2 「解雇」等により離職した者

- ① 解雇（自己の責めに帰すべき重大な理由による解雇を除く。）により離職した者
- ② 労働契約の締結に際し明示された労働条件が事実と著しく相違したことにより離職した者
- ③ 賃金（退職手当を除く。）の額の3分の1を超える額が支払期日までに支払われなかったことにより離職した者
- ④ 賃金が、当該労働者に支払われていた賃金に比べて85%未満に低下した（又は低下することとなった）ため離職した者（当該労働者が低下の事実について予見し得なかった場合に限る。）
- ⑤ 離職の日の属する月の前6か月間のうちに3月連続して45時間、1月で100時間又は2～6月平均で月80時間を超える時間外労働が行われたため、又は事業主が危険若しくは健康障害の生ずるおそれがある旨を行政機関から指摘されたにもかかわらず、事業所において当該危険若しくは健康障害を防止するために必要な措置を講じなかったため離職した者
- ⑥ 事業主が法令に違反し、妊娠中若しくは出産後の労働者又は子の養育若しくは家族の介護を行う労働者を就業させ、若しくはそれらの者の雇用の継続等を図るための制度の利用を不当に制限したこと又は妊娠したこと、出産したこと若しくはそれらの制度の利用の申出をし、若しくは利用をしたこと等を理由として不利益な取扱いをしたため離職した者
- ⑦ 事業主が労働者の職種転換等に際して、当該労働者の職業生活の継続のために必要な配慮を行っていないため離職した者
- ⑧ 期間の定めのある労働契約の更新により3年以上引き続き雇用されるに至った場合において当該労働契約が更新されないこととなったことにより離職した者（平成30年2月5日から平成34年3月31日までに契約更新上限の到来により離職した場合で、下記の①～③に該当する場合を含む。）（※）
 - （※）① 契約更新上限が当初の有期労働契約締結時に設けられておらず、当初の有期労働契約締結後に設定された場合又は不更新条項が追加された場合
 - ② 契約更新上限が当初の有期労働契約締結後に引き下げられた場合
 - ③ 基準日（平成24年8月10日）以後に締結された4年6か月以上5年以下の契約更新上限がある有期労働契約の契約更新上限の到来（定年後の再雇用に関し定められた雇用期限到来を除く。）により離職した場合。ただし、基準日前から、同一の事業所の有期雇用労働者に対して、一様に4年6か月以上5年以下の契約更新上限を設定していた場合を除く。）
- ⑨ 期間の定めのある労働契約の締結に際し当該労働契約が更新されることが明示された場合において当該労働契約が更新されないこととなったことにより離職した者（上記⑧に該当する者を除く。）
- ⑩ 事業主又は当該事業主に雇用される労働者から就業環境が著しく害されるような言動を受けたことによって離職した者

- ⑪ 事業主から直接若しくは間接に退職するよう勧奨を受けたことにより離職した者（従来から恒常的に設けられている「早期退職優遇制度」等に応募して離職した場合は、これに該当しない。）
- ⑫ 事業所において使用者の責めに帰すべき事由により行われた休業が引き続き3か月以上となったことにより離職した者
- ⑬ 事業所の業務が法令に違反したため離職した者

◎ 特定理由離職者とは、具体的には、下記の類型に該当する方をいいます。

- 1 期間の定めのある労働契約の期間が満了し、かつ、当該労働契約の更新がないことにより離職した者（その者が当該更新を希望したにもかかわらず、当該更新についての合意が成立するに至らなかった場合に限る。）（151 ページ「特定受給資格者」の2の⑧及び⑨に該当する場合を除く。）（※1）（※2）
 - （※1）労働契約において、契約更新条項が「契約を更新する場合がある」とされている場合など、契約の更新について明示はあるが契約更新の確約までではない場合がこの基準に該当します。
 - （※2）平成30年2月5日から平成34年3月31日までに契約更新上限の到来により離職した場合であって、次の①～②に該当する者もこの基準に該当します。
 - ① 契約更新上限が当初の有期労働契約締結時に設けられておらず、当初の有期労働契約締結後に設定された場合又は不更新条項が追加された場合
 - ② 契約更新上限が当初の有期労働契約締結後に引き下げられた場合
- 2 以下の正当な理由のある自己都合により離職した者
 - ① 体力の不足、心身の障害、疾病、負傷、視力の減退、聴力の減退、触覚の減退等により離職した者
 - ② 妊娠、出産、育児等により離職し、雇用保険法第20条第1項の受給期間延長措置を受けた者
 - ③ 父若しくは母の死亡、疾病、負傷等のため、父若しくは母を扶養するために離職を余儀なくされた場合又は常時本人の看護を必要とする親族の疾病、負傷等のために離職を余儀なくされた場合のように、家庭の事情が急変したことにより離職した者
 - ④ 配偶者又は扶養すべき親族と別居生活を続けることが困難となったことにより離職した者
 - ⑤ 次の理由により、通勤不可能又は困難となったことにより離職した者
 - i) 結婚に伴う住所の変更
 - ii) 育児に伴う保育所その他これに準ずる施設の利用又は親族等への保育の依頼
 - iii) 事業所の通勤困難な地への移転
 - iv) 自己の意思に反しての住所又は居所の移転を余儀なくされたこと
 - v) 鉄道、軌道、バスその他運輸機関の廃止又は運行時間の変更等
 - vi) 事業主の命による転勤又は出向に伴う別居の回避
 - vii) 配偶者の事業主の命による転勤若しくは出向又は配偶者の再就職に伴う別居の回避
 - ⑥ その他、「特定受給資格者」の2の⑩に該当しない企業整備による人員整理等で希望退職者の募集に応じて離職した者等

(2) 高年齢求職者給付（一時金）

この一時金は、高年齢被保険者が離職し、労働の意思及び能力を有するにもかかわらず職業に就くことのできない状態にある場合で、離職の日以前1年間のうちに被保険者期間が6か月以上ある場合に、基本手当に代えて、高年齢求職者給付金として一時金が支給されます。

被保険者であった期間	1年未満	1年以上
高年齢求職者給付金の額	30日分	50日分

(3) 短期雇用特例被保険者の求職者給付（特例一時金）

特例一時金は、短期雇用特例被保険者が離職し、労働の意思及び能力を有するにもかかわらず職業に就くことができない状態にある場合で、離職の日以前1年間に被保険者期間6か月（当分の間、1暦月において賃金支払いの基礎となった日が11日以上あるものを1か月として計算）以上ある場合に、基本手当の30日分（当分の間、40日分）に相当する額が支給されます。

(4) 日雇労働求職者給付金

イ 受給要件

日雇労働求職者給付金は、失業の日の属する月前2か月間に26枚以上の印紙が貼付され、日雇労働被保険者が失業した場合に、ハローワークに出頭して求職申込みをしたうえ、その失業している日について認定を受け、失業の認定が行われた日数分が支給されることとなっています。

ただし、日雇労働被保険者が各週について就労しなかった最初の1日分は支給されません。

ロ 日額

前2か月間に26枚以上の印紙が貼付されているときに、級別貼付状況に応じて、次のとおり決定されます。

【第1級 7,500円】

【第2級 6,200円】

【第3級 4,100円】

ハ 給付日数

前2か月間に貼付された印紙の枚数（給付日数の決定に等級は関係ありません。）によって、右表のとおり計算されます。

印紙の貼付枚数	給付日数
26枚～31枚まで	13日
32枚～35枚まで	14日
36枚～39枚まで	15日
40枚～43枚まで	16日
44枚以上	17日

2 就職促進給付

(1) 就業手当

受給資格者が、所定給付日数の3分の1以上かつ45日以上を残して、再就職手当の支給の対象とならない職業（短時間の就労など）に就いた場合において、その職業に就いている日について、一定の要件に基づき、基本手当日額の30%に相当する額（ただし、上限あり）が支給されます。

(2) 再就職手当

受給資格者が、所定給付日数の3分の1以上を残して、安定した職業（1年を超えて引き続き雇用されることが確実と認められること。）に就いた場合に、一定の要件に基づき、**基本手当日額（ただし、上限あり）×所定給付日数の支給残日数×60%または70%**（支給残日数が所定給付日数の3分の2以上の場合は「支給残日数の70%」、所定給付日数の3分の1以上3分の2未満の場合は「支給残日数の60%」）が、一時金として支給されます。

(3) 就業促進定着手当

再就職手当の支給を受けた方で、再就職手当の支給に係る再就職先に6か月以上雇用され、再就職先での6か月の賃金が、離職前の賃金よりも低い場合に、基本手当の支給残日数の40%（再就職手当の給付率が70%の場合は、30%）を上限として、低下した賃金の6か月分が支給されます。

(4) 常用就職支度手当

障害のある方、45歳以上の方で雇用対策法等に基づく再就職援助計画の対象者など、就職困難な受給資格者が、ハローワークまたは民間職業紹介事業者の紹介により、安定した職業に就いた場合に、一定の要件に基づき、基本手当日額（上限あり）×36日（支給残日数が90日未満の場合は、支給残日数もしくは45日のいずれか多い日数×40%）が支給されます。

(5) 移転費

受給資格者等が、ハローワークの紹介した職業に就くため、またはハローワーク以外に、特定地方公共団体または職業紹介事業者の紹介した職業に就くため、住居所を変更した等の場合に、その住所または居所を変更する場合であって、ハローワーク（公共職業安定所長）が必要と認めたときに支給されます。

(6) 広域求職活動費

受給資格者等が、ハローワークの紹介により広範囲の地域にわたる求職活動をする場合であって、ハローワーク（公共職業安定所長）が必要と認めたときに支給されます。

(7) 短期訓練受講費

受給資格者等が、ハローワークの職業指導により再就職の促進を図るために必要な職業に関する教育訓練を受け、当該短期訓練を修了した場合において、当該短期訓練の受講のために支払った費用について教育訓練給付金の支給を受けておらず、ハローワーク（公共職業安定所長）が必要と認めたときに支給されます。

(8) 求職活動関係役務利用費

受給資格者等が、求人者との面接等をしたり、教育訓練を受講するため、その子に関して保育等サービスを利用する場合に支給されます。

※ 159～160 ページの手当には、申請書等に事業主の方に証明していただく欄があります。労働者の方から申請書等の記入依頼を受けた場合には、速やかに対応していただきますようよろしくお願いいたします。

また就業促進定着手当につきましては、支給申請書に記載頂いた期間の分（賃金締切日で区切られた、完全な賃金支払対象期間6か月分に至るまでの期間）の出勤簿又はタイムカードの写しと給与明細又は賃金台帳の写しについて、雇い入れた方への提供をお願いします。

これらの写しは就業促進定着手当の支給要件に該当するか調査をするため、また当該手当の支給要件に該当する場合は支給額を計算するために必要となりますので、御協力をお願いいたします。

3 教育訓練給付

(1) 教育訓練給付金

(i) 一般教育訓練受講に係る教育訓練給付金

一定の要件を満たす雇用保険の被保険者（※）（＝在職者）、または被保険者であった方（＝離職者）が、厚生労働大臣の指定する一般教育訓練を受講し、修了した場合に、教育訓練施設に支払った受講料等の一定の割合に相当する額が支給されます。

（※）被保険者とは、一般被保険者及び高年齢被保険者をいいます。以下、第 13 章の 3 において同じです。

【支給額】

教育訓練経費（※）の 20%（上限 10 万円）

ただし、支給額が 4 千円を超えない場合は支給されません。

※ 教育訓練経費とは…

申請者自らが指定教育訓練実施者に対して支払った入学金及び受講料(最大1年分)の合計額を指します。受講開始日前 1 年以内にキャリアコンサルタントが行うキャリアコンサルティングを受けた場合は、その費用を、教育訓練経費に加えることができます（ただし、その額が 2 万円を超える場合の教育訓練経費とできる額は 2 万円までとなります。）。事業主等が申請者に対して教育訓練の受講に伴う手当等を支給する場合は、原則的に教育訓練経費から差し引いて申請することとなります。

(ii) 専門実践教育訓練受講に係る教育訓練給付金

一定の要件を満たす雇用保険の被保険者（＝在職者）、または被保険者であった方（＝離職者）が、厚生労働大臣の指定した専門実践教育訓練を受講している場合に、教育訓練施設に支払った受講料等の一定の割合に相当する額が支給されます。

【支給額】

教育訓練経費の 50%（1 年間の支給上限額 40 万円、総支給上限額 120 万円）。（※ 1）

訓練受講修了した方で、あらかじめ定められた資格取得等し、受講修了日の翌日から起算して 1 年以内に雇用保険の被保険者として雇用された場合は、支給額は教育訓練経費の 70%（1 年間の支給上限額 56 万円、総支給上限額 168 万円）（※ 2）となります。（実際の支給は、それまで 50% 計算で支払われた給付金との調整を行うため、教育訓練経費の 20% 相当額が支払われることとなります。）

ただし、支給額が 4 千円を超えない場合は支給されません。

※ 1 平成 29 年 12 月 31 日以前に受講開始した専門実践教育訓練の支給額は、教育訓練経費の 40% に相当する額となります。

※2 平成29年12月31日以前に受講開始した専門実践教育訓練の支給額は、教育訓練経費の60%に相当する額となります。

【専門実践教育訓練受講承認の証明】

専門実践教育訓練受講に係る教育訓練給付の支給を希望する方は、原則として、訓練受講開始日1か月前までに、受給資格確認の手続を行う必要となり、この受給資格確認の手続の前に厚生労働大臣が定めるキャリアコンサルタントによるキャリアコンサルティングを事前に受け、当該キャリアコンサルティングを踏まえて記載されたジョブ・カードを提出する必要があります。ただし、在職中の被保険者の方で、雇用されている事業主様が専門実践教育訓練を受講することを承認された場合は、厚生労働省が指定する事業主の証明書の提出に替えることができます。

つきましては、事業主の方がその雇用されている被保険者の方について、専門実践教育訓練の受講を承認される場合は、証明書にて証明を行っていただく場合がありますので、ご協力をお願いいたします。

(2) 教育訓練支援給付金

一定の要件を満たす専門実践教育訓練受講に係る教育訓練給付金の支給を受けている方（受講開始時に45歳未満である方）が、当該専門実践教育訓練（通信制・夜間制の訓練を除く）を受けている日のうち失業している日について支給されます。

【支給額】

原則として、基本手当の日額に相当する額に80%（※）を乗じて得た額に支給日数を乗じて得た額が支給されます。

※ 平成29年12月31日以前に受講開始した専門実践教育訓練の教育訓練支援給付金の支給額は、基本手当日額に相当する額の50%となります。